

# ΑΞΙΟΛΟΓΗΣΗ ΕΚΠΑΙΔΕΥΤΙΚΩΝ – Ε.Ε.Π./Ε.Β.Π.

Αξιολόγηση πεδίου Α2  
των εκπαιδευτικών και των μελών  
ΕΕΠ σχολικών μονάδων

ΜΑΡΑΒΕΛΑΚΗ ΦΡΥΝΗ  
ΣΥΜΒΟΥΛΟΣ ΕΚΠΑΙΔΕΥΣΗΣ  
ΠΕ06

# Αξιολόγηση πεδίου Α2: Περιεχόμενα

- ❖ Έκθεση Αυτοαξιολόγησης
- ❖ Τεκμήρια
- ❖ Παράρτημα Α' - Πρακτικό
- ❖ Παράρτημα Β' - Πρακτικό
- ❖ Τελική Αξιολογική Έκθεση
- ❖ Ειδική ψηφιακή εφαρμογή στο gov.gr



# Αξιολόγηση πεδίου Α2

**ΦΕΚ 388/Β/27.01.2023**

**ΑΠΟΦΑΣΗ Αριθμ. 9950/ΓΔ5**

Ρύθμιση ειδικότερων και λεπτομερειακών θεμάτων σχετικά με την αξιολόγηση των εκπαιδευτικών και των μελών Ειδικού Εκπαιδευτικού Προσωπικού και Ειδικού Βοηθητικού Προσωπικού της πρωτοβάθμιας και δευτεροβάθμιας εκπαίδευσης, καθώς και τη διαδικασία διενέργειάς της.



# Αξιολόγηση πεδίου Α2

## ΕΓΚΥΚΛΙΟΣ Αρ. Πρωτ. 5302/ΓΔ5/17-1-24

Οδηγίες αναφορικά με την διαδικασία αξιολόγησης εκπαιδευτικών και μελών ΕΕΠ-ΕΒΠ σχολικών μονάδων, ΚΕΔΑΣΥ και ΣΔΕΥ (ΕΔΥ) – Έναρξη διαδικασίας αξιολόγησης για το πεδίο Α2 των σχολικών μονάδων και για το πεδίο Α των ΚΕΔΑΣΥ και ΣΔΕΥ (ΕΔΥ).



## β) Πεδίο Α2 : Άξονες και κριτήρια αξιολόγησης

### Άξονας βα) Παιδαγωγικό κλίμα και διαχείριση της τάξης

Κριτήρια: Αξιολογείται η συμβολή του εκπαιδευτικού

- στη δημιουργία κλίματος μάθησης μέσα στην τάξη,
- στην προώθηση πνεύματος αμοιβαίας εμπιστοσύνης και αλληλοσεβασμού μεταξύ του ιδίου και των μαθητών
- στην εμπλοκή τους στη μαθησιακή διαδικασία,
- στην πρόληψη προβλημάτων πειθαρχίας,
- στην επίλυση διαφορών,
- στη διαχείριση συγκρούσεων και στην αποδοχή της διαφορετικότητας.

## β) Πεδίο Α2 : Άξονες και κριτήρια αξιολόγησης

### Άξονας ββ) Αναστοχασμός - Αυτοαξιολόγηση του εκπαιδευτικού

Κριτήρια: Αξιολογείται η ικανότητα αναστοχασμού του εκπαιδευτικού, ως προς

- τη διαχείριση του παιδαγωγικού κλίματος της τάξης,
- την κριτική επανεξέταση των πρακτικών του,
- τον εντοπισμό των προβληματικών σημείων στη διαχείριση του κλίματος και
- την υιοθέτηση σύγχρονων παιδαγωγικών προσεγγίσεων για την αντιμετώπισή τους.





Αξιολόγηση πεδίου Α2

Έκθεση  
Αυτοαξιολόγησης  
και Τεκμήρια



# Έκθεση Αυτοαξιολόγησης

## Άρθρο 10

### Έκθεση αυτοαξιολόγησης

<https://www.minedu.gov.gr/axiologisi>



## Άρθρο 10 Έκθεση αυτοαξιολόγησης

### Η έκθεση αυτοαξιολόγησης πρέπει να περιλαμβάνει τουλάχιστον:

- α) σύντομη περιγραφή μαθησιακού και κοινωνικοπολιτισμικού πλαισίου εντός του οποίου λαμβάνει χώρα το διδακτικό, παιδαγωγικό, συμβουλευτικό ή υποστηρικτικό έργο ή πρόγραμμα,
- β) στόχους που τέθηκαν, αντίστοιχες δράσεις που προγραμματίστηκαν και διδακτικά μέσα που προετοιμάστηκαν, καθώς και χρήση σύγχρονων τεχνικών και μεθοδολογιών,
- γ) ροή και σύνδεση διδακτικών, μαθησιακών και αξιολογικών δράσεων, δ) προσαρμογές που έγιναν κατά την υλοποίηση του προγραμματισμένου εκπαιδευτικού ή υποστηρικτικού έργου,

## Άρθρο 10 Έκθεση αυτοαξιολόγησης

Η έκθεση αυτοαξιολόγησης πρέπει να περιλαμβάνει τουλάχιστον:

- ε) αποτίμηση και αντιπροτάσεις επί στόχων, δράσεων και μέσων,
- στ) εμπλοκή μαθητών στις μαθησιακές διαδικασίες,
- ζ) παιδαγωγικό κλίμα και διαχείριση τάξης,
- η) συνέπεια και εκτέλεση υπαλληλικών καθηκόντων,
- θ) συμμετοχή στην αυτοαξιολόγηση και στην εν γένει λειτουργία της σχολικής μονάδας,
- ι) συνεργασία με συναδέλφους,
- ια) επικοινωνία με γονείς ή κηδεμόνες και φορείς και
- ιβ) σχόλια ή αναστοχασμοί, εκτιμήσεις και προτάσεις.



# Τεκμήρια

## Άρθρο 9

Καταχώριση από τους αξιολογούμενους  
στοιχείων σε ηλεκτρονικό φάκελο

<https://www.minedu.gov.gr/axiologisi>

## Άρθρο 9: Καταχώριση από τους αξιολογούμενους στοιχείων σε ηλεκτρονικό φάκελο

### Άξονας α) Σπουδές, γνώσεις ξένων γλωσσών και Τεχνολογιών

#### Πληροφορικής και Επικοινωνιών (Τ.Π.Ε.):

- αα) πτυχίο διορισμού, δεύτερο ή περισσότερα πτυχία
- αβ) μεταπτυχιακό δίπλωμα, δεύτερο ή περισσότερα μεταπτυχιακά διπλώματα
- αγ) διδακτορικό δίπλωμα, δεύτερο ή περισσότερα διδακτορικά διπλώματα
- αδ) τίτλους γνώσης ξένων γλωσσών ή επίπεδο γνώσης γλωσσομάθειας
- αε) επίπεδο γνώσεων στην Τ.Π.Ε..

## Άρθρο 9: Καταχώριση από τους αξιολογούμενους στοιχείων σε ηλεκτρονικό φάκελο

### Άξονας β) Συγγραφικό έργο στην παιδαγωγική ή διδακτική:

- βα) βιβλία, τίτλος και Διεθνής Μοναδικός Αριθμός Βιβλίου (ISBN),
- ββ) κεφάλαια σε συλλογικούς τόμους ή πρακτικά συνεδρίων, τίτλοι και ISBN,
- βγ) βιβλία χωρίς ISBN,
- βδ) άρθρα σε περιοδικά με κριτές,
- βε) άρθρα σε περιοδικά χωρίς κριτές ή σε ιστοσελίδες,
- βστ) λειτουργία ιστοσελίδας σχετικής με τη διδασκαλία και σχετικά με αυτή θέματα.

## Άρθρο 9: Καταχώριση από τους αξιολογούμενους στοιχείων σε ηλεκτρονικό φάκελο

### Άξονας γ) Σχετικά με την επιμορφωτική εμπειρία:

γα) ως επιμορφωτής,

γβ) ως επιμορφούμενος

Σεμινάρια που έχει παρακολουθήσει, επιμορφώσεις από ΣΕ, ΠΕΚΕΣ, κλπ.



## Άρθρο 9: Καταχώριση από τους αξιολογούμενους στοιχείων σε ηλεκτρονικό φάκελο

Άξονας δ) Σχετικά με το παιδαγωγικό, διδακτικό ή υποστηρικτικό έργο του.

Ενδεικτικά:

Προγράμματα Σχολικών Δραστηριοτήτων (Πολιτιστικά, Αγωγής Υγείας, Περιβαλλοντικά, κλπ)

Όμιλοι

Συμμετοχή σε διαγωνισμούς

Οργάνωση διδακτικών και εκπαιδευτικών εκδρομών

## Άρθρο 9: Καταχώριση από τους αξιολογούμενους στοιχείων σε ηλεκτρονικό φάκελο

Άξονας ε) Σχετικά με τη συμμετοχή σε ευρωπαϊκά και ερευνητικά προγράμματα.

Ενδεικτικά:

Erasmus, Etwinning, Europeana  
Scientix, European space Agency  
European Schoolnet Academy  
ESEP European School Education Platform  
EU Academy

## Άρθρο 9: Καταχώριση από τους αξιολογούμενους στοιχείων σε ηλεκτρονικό φάκελο

### Άξονας στ) Σχετικά με ποικίλες δράσεις

στ) Σχετικά με ποικίλες δράσεις που συμβάλλουν στην ποιοτική αναβάθμιση του επιτελούμενου έργου και κάθε είδους δράσεις που συμβάλλουν στην ποιοτική αναβάθμιση του ρόλου του στην εκπαιδευτική και διδακτική διαδικασία, όπως αναφέρονται ιδίως στο άρθρο 47 του ν. 4547/2019 (Α' 102) και τα άρθρα 92 και 93 του ν. 4823/2021.

Ενδεικτικά:

Σύμβουλος Σχολικής Ζωής, Ενδοσχολικός συντονιστής, Μέντορας, Υπεύθυνος Ομίλου, Συντονιστής σχεδίου δράσης, Συμμετοχή σε ομάδα δράσης

## Άρθρο 9: Καταχώριση από τους αξιολογούμενους στοιχείων σε ηλεκτρονικό φάκελο

### Άξονας ζ) Πρόσθετες πληροφορίες βιογραφικού σημειώματος

Βιογραφικό σημείωμα



Αξιολόγηση πεδίου Α2

Πρακτικό  
Παράρτημα Α'  
Συμφωνούμε για  
το τι και το πως  
της διδασκαλίας

# Παράρτημα Α - Πρακτικό

## Συμφωνούμε για το τι και το πως της διδασκαλίας

### ΙΔΙΑΙΤΕΡΗ ΕΣΤΙΑΣΗ

Μπορεί να περιλαμβάνει κάποιο/α από τα παρακάτω:

- Ένα αδρομερές σχέδιο του μαθήματος με αναφορά σε στόχους, μεθόδους διδασκαλίας κι αξιολόγησης (φύλλο εργασίας και τι θα περιλαμβάνει).
- Στοιχεία που συνδέονται με τη δημιουργία κλίματος μάθησης μέσα στην τάξη, την προώθηση πνεύματος αμοιβαίας εμπιστοσύνης και αλληλοσεβασμού μεταξύ του ιδίου και των μαθητών, την εμπλοκή τους στη μαθησιακή διαδικασία, την πρόληψη προβλημάτων πειθαρχίας, την επίλυση διαφορών, τη διαχείριση συγκρούσεων και στην αποδοχή της διαφορετικότητας.

Αυτά μπορεί να αφορούν ολόκληρη τη διδασκαλία ή τμήμα της. Πρόκειται για σημεία που αποτελούν επίκεντρο του σχεδιασμού και της υλοποίησης της διδασκαλίας, τα οποία ο αξιολογητής πρέπει να παρατηρήσει πιο προσεκτικά και ενδεχομένως να τους δώσει μεγαλύτερη βαρύτητα στη συνολική αποτίμηση του πεδίου.



# Παράρτημα Α - Πρακτικό

## Συμφωνούμε για το τι και το πως της διδασκαλίας

### ΣΥΜΠΛΗΡΩΜΑΤΙΚΑ ΣΤΟΙΧΕΙΑ

Μπορεί να περιλαμβάνει κάποιο/α από τα παρακάτω:

- Στοιχεία που αναδεικνύουν τη γνώση των μαθητών του τμήματος ή/και του σχολείου γενικότερα από τον εκπαιδευτικό και αξιοποιούνται κατά το σχεδιασμό και την υλοποίηση της διδασκαλίας
- Στοιχεία που συνδέονται με ελλείψεις ή προβλήματα στις υποδομές ή/και στον εξοπλισμό του σχολείου και δημιουργούν δυσκολίες στη βέλτιστη υλοποίηση του μαθήματος.
- Στοιχεία που συνδέονται με το σχολικό κλίμα και το βαθμό συνεργασίας σε βάθος μεταξύ των εκπαιδευτικών.

# Παράρτημα Α - Πρακτικό

## Συμφωνούμε για το τι και το πως της διδασκαλίας

### ΛΟΙΠΑ ΘΕΜΑΤΑ

Μπορεί να περιλαμβάνει κάποιο/α από τα παρακάτω:

- Οτιδήποτε άλλο κριθεί χρήσιμο επειδή συνδέεται με τη διδασκαλία και τη μάθηση των συγκεκριμένων μαθητών του τμήματος. Για παράδειγμα, διερευνητική διδασκαλία, διδασκαλία με επίλυση προβλήματος, διδασκαλία που προάγει την δημιουργικότητα, ανεστραμμένη τάξη.
- Πρόσθετο διδακτικό υλικό και πηγές πληροφοριών κ.ά.



Αξιολόγηση πεδίου A2

Πρακτικό  
Παράρτημα Β'  
Αποτιμούμε τη  
διδασκαλία

## Παράρτημα Β – Πρακτικό βα) Παιδαγωγικό κλίμα και διαχείριση της τάξης

Αποτιμούμε τη διδασκαλία που παρακολουθήσαμε στους παρακάτω άξονες

1. δημιουργία κλίματος μάθησης μέσα στην τάξη,
2. προώθηση πνεύματος αμοιβαίας εμπιστοσύνης και αλληλοσεβασμού μεταξύ του ιδίου και των μαθητών
3. εμπλοκή τους στη μαθησιακή διαδικασία,
4. πρόληψη προβλημάτων πειθαρχίας,
5. επίλυση διαφορών,
6. διαχείριση συγκρούσεων και στην αποδοχή της διαφορετικότητας.

## βα) Παιδαγωγικό κλίμα και διαχείριση της τάξης

### 1) η συμβολή στη δημιουργία κλίματος μάθησης μέσα στην τάξη (ΕΝΔΕΙΚΤΙΚΑ):

- Κοινοποιεί με σαφήνεια τον σκοπό και τον προσανατολισμό του μαθήματος προς τους μαθητές (σαφήνεια οδηγιών, επεξήγηση εννοιών, υποστήριξη κατανόησης);
- Οργανώνει δραστηριότητες που αντιστοιχούν σε σαφώς διατυπωμένα προσδοκώμενα μαθησιακά αποτελέσματα;
- Ενθαρρύνει τη συζήτηση και τη διερεύνηση κατά τη διάρκεια του μαθήματος;
- Αξιοποιεί τις απορίες και απαντήσεις των μαθητών/τριών για να προωθήσει την αποσαφήνιση εννοιών και την οικοδόμηση γνώσης;
- Οργανώνει την αίθουσα διδασκαλίας με τρόπο που διευκολύνει τη μάθηση αξιοποιώντας ποικιλία μαθησιακών μέσων για να υποστηρίξει τη μαθησιακή διαδικασία (πηγές, εποπτικά και διαθέσιμα τεχνολογικά μέσα);
- Μεγιστοποιεί τον ωφέλιμο χρόνο ενασχόλησης των παιδιών με το μαθησιακό καθήκον κατά τη διδασκαλία;
- Γίνεται η έναρξη και η λήξη του μαθήματος στον προβλεπόμενο χρόνο;
- Οργανώνει δραστηριότητες με ελάχιστη απώλεια διδακτικού χρόνου κατά την εφαρμογή και εναλλαγή τους;

## βα) Παιδαγωγικό κλίμα και διαχείριση της τάξης

2) η συμβολή στην προώθηση πνεύματος αμοιβαίας εμπιστοσύνης και αλληλοσεβασμού μεταξύ του ιδίου και των μαθητών (ΕΝΔΕΙΚΤΙΚΑ):

- Λαμβάνει υπόψη τις απορίες και τα σχόλια μαθητών και ανταποκρίνεται σε αυτά;
- Επιδεικνύει ενδιαφέρον για τη γενικότερη παρουσία των παιδιών, πέρα από τα μαθησιακά επιτεύγματα και συμμετέχει στην ανάληψη υποστηρικτικών δράσεων;
- Επιδεικνύει μια ποικιλία στρατηγικών, για να αναπτύσσει μια θετική σχέση με όλους τους μαθητές;
- Δημιουργεί ένα περιβάλλον που στηρίζει τη μάθηση και όπου οι μαθητές νοιώθουν ασφαλείς για να συμμετέχουν πλήρως;
- Επιδεικνύει στρατηγικές που να δημιουργούν μια θετική ατμόσφαιρα και που να στηρίζουν τη μάθηση και την προσπάθεια των μαθητών;
- Γίνονται σεβαστές οι ιδέες των μαθητών;



## βα) Παιδαγωγικό κλίμα και διαχείριση της τάξης

### 3) η συμβολή στην εμπλοκή τους στη μαθησιακή διαδικασία (ΕΝΔΕΙΚΤΙΚΑ):

- Διασφαλίζει τη συμμετοχή όλων των μαθητών στο μάθημα;
- Ενθαρρύνει τη συμμετοχή και δημιουργεί ευκαιρίες για ενεργητική μάθηση και συνεργασία;
- Δημιουργεί δυναμικό μαθησιακό κλίμα αλληλεπίδρασης στην αίθουσα διδασκαλίας;
- Προκαλεί το ενδιαφέρον με ερωτήσεις που απευθύνονται σε ανώτερες γνωστικές λειτουργίες;
- Εμπλέκει ενεργά τους μαθητές στη μαθησιακή διαδικασία και ενθαρρύνει τη συζήτηση και διερεύνηση κατά τη διάρκεια των μαθημάτων;
- Ενθαρρύνει τη συμμετοχή και δημιουργεί ευκαιρίες για ενεργητική μάθηση και συνεργασία;
- Οργανώνει δραστηριότητες διδασκαλίας που απαιτούν ενεργητική εμπλοκή των μαθητών στη μαθησιακή διαδικασία, στον μεγαλύτερο δυνατό βαθμό;

## βα) Παιδαγωγικό κλίμα και διαχείριση της τάξης

### 4) η συμβολή στην πρόληψη προβλημάτων πειθαρχίας (ΕΝΔΕΙΚΤΙΚΑ):

- Κοινοποιεί σαφή πρότυπα συμπεριφοράς στη διδασκαλία και στις δραστηριότητες;
- Αναπτύσσει προληπτική δράση εποπτείας της συμπεριφοράς των μαθητών και ενισχύει τις θετικές ενέργειες;
- Καθορίζει και διδάσκει ρητά τις διαδικασίες που πρέπει να ακολουθούν οι μαθητές;
- Οργανώνει το χώρο ώστε να υπάρχει η μεγαλύτερη δυνατή εγγύτητα (μεταξύ εκπαιδευτικού και μαθητών) και ο μικρότερος δυνατός συνωστισμός και απόσπαση της προσοχής;
- Επιβλέπει ενεργά κατά τη διάρκεια της διδασκαλίας (μετακίνηση, αλληλεπίδραση, ενίσχυση, έλεγχος με το βλέμμα όλης της τάξης);
- Αλληλοεπιδρά θετικά με τους περισσότερους μαθητές;
- Έχει ευχάριστο τόνο φωνής, χαμογελά όταν διδάσκει, ενθαρρύνει ή διορθώνει;
- Έχει προσδοκίες και κανόνες για την τάξη και τους χρησιμοποιεί ώστε να επιτύχουν οι μαθητές;
- Διαχειρίζεται τα μικροπροβλήματα γρήγορα, αποτελεσματικά, με θετική επαφή και χωρίς να αποσπάσει την προσοχή των υπόλοιπων μαθητών;
- Διαχειρίζεται τα σοβαρά προβλήματα με ηρεμία, ακολουθώντας τους κανόνες του σχολείου;

## βα) Παιδαγωγικό κλίμα και διαχείριση της τάξης

### 5) η συμβολή στην επίλυση διαφορών (ΕΝΔΕΙΚΤΙΚΑ):

- Διαπραγμάτευση
- Μεσολάβηση/Διαμεσολάβηση
- Ομαδικές επιλύσεις
- Αποφυγή, Συμβιβασμός, Οργάνωση, χρήση της εξουσίας
- Σύνοψη δεδομένων, Καταιγισμός ιδεών (brainstorming)
- Διευκρίνιση με ερωτήσεις,
- Δεξιότητες ομιλίας (σαφήνεια, ακρίβεια),
- Προσεκτική ακρόαση με οπτική επαφή με το συνομιλητή και κινήσεις κεφαλιού
- Δευτερεύοντα σημεία επικοινωνίας (όχι διακοπές, κρίσεις, γέλιο, συμβουλές, αναφορά στη δική μας εμπειρία, αλλαγή θέματος),
- Εύρεση μιας δίκαιης λύσης, καταλληλότερης για την περίπτωση, λαμβάνοντας υπόψη το συμφέρον όλων.
- Λογική και όχι συναίσθημα όταν κρίνεται μια ιδέα, και η άποψη του άλλου να γίνεται σεβαστή.

## βα) Παιδαγωγικό κλίμα και διαχείριση της τάξης

### 6) η συμβολή στη διαχείριση συγκρούσεων (ΕΝΔΕΙΚΤΙΚΑ):

Οι εκπαιδευτικοί

ΔΙΑΤΗΡΟΥΝ ΤΟΝ ΕΛΕΓΧΟ ΤΩΝ ΣΥΝΑΙΣΘΗΜΑΤΩΝ;

- Φαίνονται ήρεμοι, επικεντρωμένοι και με αυτοπεποίθηση. Χρησιμοποιούν έναν χαμηλό τόνο φωνής. Δεν κρατούν αμυντική στάση, σε περίπτωση που υβριστικά σχόλια ή προσβολές απευθύνονται σε αυτούς.

ΠΡΟΤΙΜΟΥΝ ΤΗ ΜΗ ΛΕΚΤΙΚΗ ΕΠΙΚΟΙΝΩΝΙΑ;

- Αφήνουν επιπλέον φυσικό χώρο ανάμεσα σ' αυτούς και τον επιτιθέμενο μαθητή, Διατηρούν συνεχή οπτική επαφή. Δεν δείχνουν και δεν κουνούν το δάχτυλό τους. Δεν αγγίζουν τον επιτιθέμενο μαθητή.

ΑΠΟΚΛΙΜΑΚΩΝΟΥΝ ΤΗ ΣΥΓΚΡΟΥΣΗ;

- Δεν φωνάζουν όταν ένας μαθητής ουρλιάζει, περιμένουν μέχρι να πάρει μια ανάσα ο μαθητής και μετά να του μιλήσουν ήρεμα. Εξηγούν τα όρια και τους κανόνες με έναν ευθύ, σταθερό τόνο φωνής, αλλά πάντα με σεβασμό, Αναφέρουν τις συνέπειες της ανάρμοστης συμπεριφοράς, χωρίς απειλές ή θυμό. Προτείνουν τρόπους, για να λυθεί η αντιπαράθεση.

## βα) Παιδαγωγικό κλίμα και διαχείριση της τάξης

### 7) η συμβολή στην αποδοχή της διαφορετικότητας (ΕΝΔΕΙΚΤΙΚΑ):

- Προωθεί την ισότητα ανάμεσα στα παιδιά και επιδεικνύει σεβασμό προς τη διαφορετικότητα;
- Διατηρεί ενημερότητα και ευαισθησία για τη διαφορετικότητα και συμβάλλει στην προώθηση πολιτικών ανταπόκρισης στη διαφορετικότητα;
- Επιδεικνύει ευαισθησία για τις ανάγκες των μαθητών στην τάξη/σε όλο τον σχολικό χώρο και υπερασπίζεται με υπευθυνότητα τα συμφέροντα των μαθητών θέτοντας ως προτεραιότητα την ανταπόκριση στις ανάγκες τους;
- Επιδεικνύει ευαισθησία και συμμετέχει σε δράσεις υποστήριξης των μαθητών που ανήκουν σε ευάλωτες ομάδες ή στην ομάδα υψηλού κινδύνου;
- Επιδεικνύει γνώση και σεβασμό προς τα ποικίλα κοινωνικά, πολιτισμικά, θρησκευτικά υπόβαθρα των μαθητών και τις συνέπειες αυτών των παραγόντων στη μάθηση;

## ββ) Αναστοχασμός - Αυτοαξιολόγηση του εκπαιδευτικού

### 1) η ικανότητα αναστοχασμού ως προς τη διαχείριση του παιδαγωγικού κλίματος της τάξης

- Επιδεικνύει ικανότητα αναστοχασμού ως προς τον εντοπισμό των προβληματικών σημείων στη διαχείριση του παιδαγωγικού κλίματος της τάξης
- Πώς αντιμετώπισες/θα μπορούσες να αντιμετωπίσεις το πρόβλημα;
- Τι έκανες/θα έκανες διαφορετικά την επόμενη φορά;

## ββ) Αναστοχασμός - Αυτοαξιολόγηση του εκπαιδευτικού

### 2) η ικανότητα αναστοχασμού ως προς την κριτική επανεξέταση των πρακτικών του

- Επιδεικνύει ικανότητα για ανάλυση και κριτικό αναστοχασμό, όσον αφορά στη διδακτική πρακτική και τη βελτίωσή της;
- Πώς νιώθεις σχετικά με τη διδασκαλία που έκανες;
- Είσαι ικανοποιημένος;
- Θα άλλαζες κάτι την επόμενη φορά;

## ββ) Αναστοχασμός - Αυτοαξιολόγηση του εκπαιδευτικού

### 3) η ικανότητα αναστοχασμού ως προς τον εντοπισμό των προβληματικών σημείων στη διαχείριση του κλίματος

- Επιδεικνύει ικανότητα για εντοπισμό και ανάλυση, όσον αφορά στη διαχείριση του κλίματος της τάξης;
- Τι θεωρείς ότι πήγε/δεν πήγε καλά;
- Γιατί νομίζεις ότι πήγε/δεν πήγε καλά;



## ββ) Αναστοχασμός - Αυτοαξιολόγηση του εκπαιδευτικού

### 4) η ικανότητα αναστοχασμού ως προς την υιοθέτηση σύγχρονων παιδαγωγικών προσεγγίσεων

- Αποδέχεται εποικοδομητική ανατροφοδότηση για τη βελτίωση των διδακτικών του πρακτικών;
- Επιδεικνύει ικανότητα για αποδοχή και υιοθέτηση σύγχρονων παιδαγωγικών προσεγγίσεων όσον αφορά στη διδακτική πρακτική και τη βελτίωσή της;



Αξιολόγηση πεδίου Α2

Τελική  
Αξιολογική  
Έκθεση



# Τελική Αξιολογική Έκθεση

Η αξιολογική έκθεση επιβάλλεται να είναι αιτιολογημένη και κάθε αξιολογική κρίση που εκφέρεται με αυτήν πρέπει να τεκμηριώνεται με ειδική αναφορά στα πορίσματα των αξιολογητών από:

# Τελική Αξιολογική Έκθεση

Η τελική αξιολογική Έκθεση λαμβάνει υπόψη στοιχεία από:

- τις συναντήσεις προετοιμασίας για την παρατήρηση των διδασκαλιών (Παράρτημα Α΄ Πρακτικό)
- τις παρατηρήσεις των διδασκαλιών (Παράρτημα Β, Πρακτικά),
- τις συζητήσεις ανατροφοδότησης και τον αναστοχασμό μετά τις παρατηρήσεις,
- την έκθεση αυτοαξιολόγησης του/της εκπαιδευτικού,
- τα στοιχεία ή τεκμήρια, όσα ο/η εκπαιδευτικός έχει συγκεντρώσει στον ηλεκτρονικό φάκελό του/της ή σε όσα ο/η εκπαιδευτικός αναφέρεται ή παραπέμπει,
- τα στοιχεία ή τεκμήρια που έχετε συγκεντρώσει εσείς και
- τις παρατηρήσεις των αξιολογουμένων εκπαιδευτικών (αν υπάρχουν).

# Τελική Αξιολογική Έκθεση

Η αποτίμηση του διδακτικού, παιδαγωγικού, συμβουλευτικού ή υποστηρικτικού έργου των αξιολογουμένων και η ένταξη αυτού σε μια (1) από τις τέσσερις (4) βαθμίδες της προβλεπόμενης κλίμακας

## **Μη ικανοποιητικός – Ικανοποιητικός – Πολύ καλός - Εξαιρετικός**

επιβάλλεται να γίνεται τεκμηριωμένα με την υπαγωγή συγκεκριμένων πραγματικών στοιχείων, περιστατικών, περιστάσεων, δεδομένων και χαρακτηριστικών συνδεόμενων ή σχετιζόμενων ευθέως με το αξιολογούμενο έργο ορισμένου και συγκεκριμένου κάθε φορά υπό αξιολόγηση εκπαιδευτικού και τη συνδρομή των οποίων οι αξιολογητές επιβάλλεται να εξακριβώσουν και τεκμηριώσουν αιτιολογημένα, όσον αφορά σε κάθε μία ξεχωριστά υπό αξιολόγηση περίπτωση.

# Τελική Αξιολογική Έκθεση

Καλό θα ήταν να αναφερθείτε στην προϋπηρεσία του/της εκπαιδευτικού, στις σπουδές και στο ενδιαφέρον του/της για συνεχή επαγγελματική επιμόρφωση και εξέλιξη, στις σχέσεις με τους μαθητές, τους συναδέλφους και τους γονείς και κηδεμόνες.

## **ΠΡΟΣΟΧΗ:**

Η απλή και αόριστη επανάληψη του περιεχομένου διατάξεων του ν.4823/2021 καθώς και η γενικευμένη χρήση στερεότυπων ή τυποποιημένων εκφράσεων ή και προτύπων ή υποδειγμάτων αξιολογικών εκθέσεων δεν προσδίδουν επαρκή και προσήκουσα αιτιολογία στις αξιολογικές εκθέσεις.

Λαμβάνετε υπόψη τα κριτήρια της ρουμπρίκας αλλά δεν τα παραθέτετε αυτολεξεί.

# Ρουμπρίκα

## ΒΑ) ΠΑΙΔΑΓΩΓΙΚΟ ΚΛΙΜΑ ΚΑΙ ΔΙΑΧΕΙΡΙΣΗ ΤΗΣ ΤΑΞΗΣ

## ΜΗ ΙΚΑΝΟΠΟΙΗΤΙΚΟ

Περιορισμένες σχέσεις και διαδράσεις μεταξύ εκπαιδευτικού-μαθητών και μαθητών μεταξύ τους.

Απουσία κλίματος αμοιβαίας εμπιστοσύνης και αλληλοσεβασμού.

Αδυναμία πρόληψης και αδιαφορία επίλυσης προβλημάτων πειθαρχίας, καθώς και συγκρούσεων.

Δυσανάλογες, αναποτελεσματικές ή κάποτε και προσβλητικές αντιδράσεις προς τους μαθητές σε προβλήματα πειθαρχίας.

Αδιαφορία ως προς την ανάγκη δράσεων αποδοχής διαφορετικότητας.



# Ρουμπρίκα

## ΒΑ) ΠΑΙΔΑΓΩΓΙΚΟ ΚΛΙΜΑ ΚΑΙ ΔΙΑΧΕΙΡΙΣΗ ΤΗΣ ΤΑΞΗΣ

### ΙΚΑΝΟΠΟΙΗΤΙΚΟ

Ικανοποιητικά θετικό ψυχολογικό κλίμα για την υποβοήθηση της μαθησιακής διαδικασίας εντός της σχολικής τάξης.

Ικανοποιητικός βαθμός αμοιβαίας εμπιστοσύνης και αλληλοσεβασμού μεταξύ εκπαιδευτικού και μαθητών.

Καλλιέργεια θετικών προσδοκιών για τη μαθησιακή και την κοινωνική συμπεριφορά των μαθητών.

Εποπτεία και παιδαγωγική ανατροφοδότηση της μαθησιακής και κοινωνικής συμπεριφοράς των μαθητών, όχι πάντοτε με την αναμενόμενη αποτελεσματικότητα στις περιπτώσεις της επίλυσης των διαφορών και συγκρούσεων.

Αποδεκτό επίπεδο πρόληψης και παιδαγωγικής αντιμετώπισης προβλημάτων πειθαρχίας.

Χαμηλής προτεραιότητας δράσεις αναγνώρισης και αποδοχής της κοινωνικο - πολιτισμικής και της ατομικής ετερότητας στο πλαίσιο της σχολικής ζωής.

Ενεργός εμπλοκή μεγάλου μέρους των μαθητών της στις διαδικασίες μάθησης.



# Ρουμπρίκα

## ΒΑ) ΠΑΙΔΑΓΩΓΙΚΟ ΚΛΙΜΑ ΚΑΙ ΔΙΑΧΕΙΡΙΣΗ ΤΗΣ ΤΑΞΗΣ

**ΠΟΛΥ ΚΑΛΟ**

Επιπλέον προηγούμενης βαθμίδας:

Διαμόρφωση ευδιάκριτου κλίματος θετικών διαπροσωπικών σχέσεων μεταξύ του εκπαιδευτικού και των μαθητών.

Υψηλό επίπεδο αμοιβαίας εμπιστοσύνης και αλληλοσεβασμού μεταξύ εκπαιδευτικού και μαθητών.

Επιτυχής πρόληψη και διαχείριση προβλημάτων συμπεριφοράς και συγκρούσεων με σεβασμό στην αξιοπρέπεια των μαθητών.

Ολοκληρωμένες δράσεις αναγνώρισης και αποδοχής της κοινωνικο-πολιτισμικής και της ατομικής ετερότητας στο πλαίσιο της σχολικής ζωής.

Ενεργός εμπλοκή περισσότερων μαθητών της τάξης στις διαδικασίες μάθησης.

# Ρουμπρίκα

## ΒΑ) ΠΑΙΔΑΓΩΓΙΚΟ ΚΛΙΜΑ ΚΑΙ ΔΙΑΧΕΙΡΙΣΗ ΤΗΣ ΤΑΞΗΣ

### ΕΞΑΙΡΕΤΙΚΟ

Επιπλέον προηγούμενης βαθμίδας:

Καλλιέργεια δεξιοτήτων αυτορρύθμισης της κοινωνικής και μαθησιακής συμπεριφοράς των μαθητών.

Καθοριστική συμβολή στην ανάπτυξη στάσεων και ικανοτήτων για τον προσδιορισμό κοινών στόχων, τη διαχείριση συγκρούσεων και την ανάπτυξη κοινών δράσεων.

# Ρουμπρίκα

## ΒΒ) ΑΝΑΣΤΟΧΑΣΜΟΣ - ΑΥΤΟΑΞΙΟΛΟΓΗΣΗ ΤΟΥ ΕΚΠΑΙΔΕΥΤΙΚΟΥ **ΜΗ ΙΚΑΝΟΠΟΙΗΤΙΚΟ**

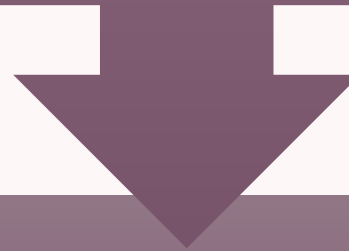
Αδυναμία ικανότητας αναστοχασμού επί του παιδαγωγικού κλίματος της τάξης, της κριτικής επανεξέτασης των πρακτικών του, της διαχείρισής του και της υιοθέτησης σύγχρονων παιδαγωγικών προσεγγίσεων για την αντιμετώπιση των σχετικών προβλημάτων, βάσει προαξιολογικών και μεταξιολογικών συζητήσεων, της αυτοαξιολόγησης του εκπαιδευτικού και των καταχωρισμένων στοιχείων στον ηλεκτρονικό φάκελο του εκπαιδευτικού του άρθρου 72 του ν. 4823/2021, στα οποία ο εκπαιδευτικός αναφέρεται ή παραπέμπει.

# Ρουμπρίκα

## BB) ΑΝΑΣΤΟΧΑΣΜΟΣ - ΑΥΤΟΑΞΙΟΛΟΓΗΣΗ ΤΟΥ ΕΚΠΑΙΔΕΥΤΙΚΟΥ

## ΙΚΑΝΟΠΟΙΗΤΙΚΟ

Ικανοποιητικό επίπεδο αναστοχασμού, κριτικής εξέτασης και αυτοαξιολόγησης πρακτικών και προβληματικών σημείων στο παιδαγωγικό κλίμα και στο πεδίο των σχέσεων στη σχολική τάξη δίχως όμως συστηματικό τρόπο.



Ικανοποιητικός βαθμός εντοπισμού προβλημάτων και επιλογή σύγχρονων Παιδαγωγικών προσεγγίσεων για τη λύση τους.

# Ρουμπρίκα

## BB) ΑΝΑΣΤΟΧΑΣΜΟΣ - ΑΥΤΟΑΞΙΟΛΟΓΗΣΗ ΤΟΥ ΕΚΠΑΙΔΕΥΤΙΚΟΥ

**ΠΟΛΥ ΚΑΛΟ**

Επιπλέον προηγούμενης βαθμίδας:

Κριτική επανεξέταση και ικανότητα: (α) ερμηνείας της πλειοψηφίας των κρίσιμων συμβάντων και των προβληματικών σημείων του διδακτικού και παιδαγωγικού έργου και (β) διατύπωσης εύστοχων προτάσεων για τη βελτίωσή τους.

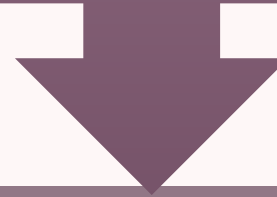
Αυξημένη κατανόηση των συνεπειών που έχουν παράμετροι του παιδαγωγικού κλίματος στις επιμέρους περιπτώσεις μαθητών, αναφορικά με τη μαθησιακή και κοινωνική τους ανάπτυξη.

# Ρουμπρίκα

BB)  
ΑΝΑΣΤΟΧΑΣΜΟΣ -  
ΑΥΤΟΑΞΙΟΛΟΓΗΣΗ  
ΤΟΥ  
ΕΚΠΑΙΔΕΥΤΙΚΟΥ

**ΕΞΑΙΡΕΤΙΚΟ**

Επιπλέον προηγούμενης βαθμίδας:

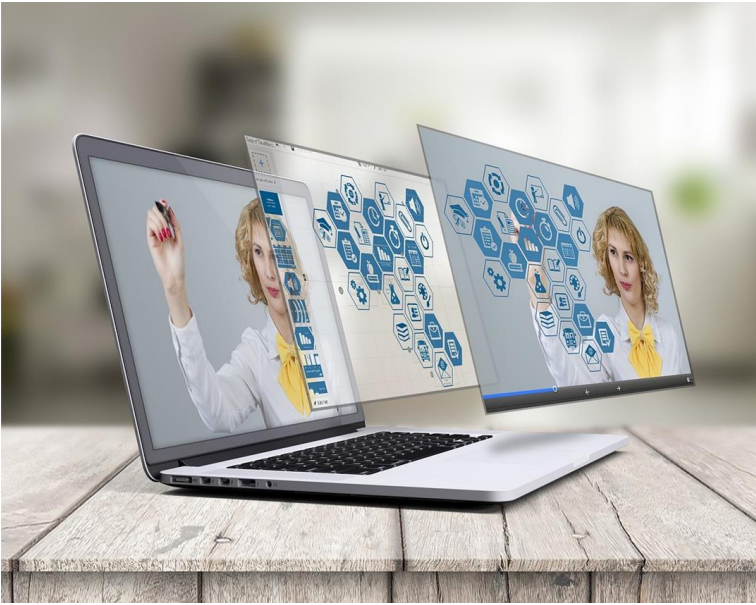


Αναζήτηση και εφαρμογή σύγχρονων εκπαιδευτικών πρακτικών που βελτιώνουν το παιδαγωγικό κλίμα της τάξης και προωθούν την ισότητα στην εκπαίδευση, στο πλαίσιο ενός συμπεριληπτικού σχολείου.



Αξιολόγηση πεδίου Α2

Ειδική ψηφιακή  
εφαρμογή στο  
gov.gr



# Ειδική ψηφιακή εφαρμογή στο gov.gr

<https://axiologisi-minedu.gov.gr/>






## Αξιολόγηση Εκπαιδευτικών και Μελών ΕΕΠ-ΕΒΠ

Η εφαρμογή αφορά στην Ατομική Αξιολόγηση Εκπαιδευτικών, Μελών Ειδικού Εκπαιδευτικού και Ειδικού Βοηθητικού Προσωπικού, Διευθυντών, Προϊσταμένων σχολικής μονάδας ή Εργαστηριακού Κέντρου που παρέχουν διδακτικό έργο.

Η αξιολόγηση των εκπαιδευτικών αποσκοπεί στη βελτίωση και την ανάδειξη του εκπαιδευτικού έργου και των καλών τους πρακτικών, καθώς και στον εντοπισμό τομέων στους οποίους ο εκπαιδευτικός χρήζει εστιασμένης επιμόρφωσης.

**Τρέχουσα Φάση: Ατομική Αξιολόγηση Νεοδιορισθέντων Εκπαιδευτικών και μελών ΕΕΠ-ΕΒΠ-Πεδίο Α/Α1**

Είσοδος στην Υπηρεσία 

# Αξιολόγηση Εκπαιδευτικών και Μελών ΕΕΠ-ΕΒΠ

Η εφαρμογή αφορά στην Ατομική Αξιολόγηση Εκπαιδευτικών, Μελών Ειδικού Εκπαιδευτικού και Ειδικού Βοηθητικού Προσωπικού, Διευθυντών, Προϊσταμένων σχολικής μονάδας ή Εργαστηριακού Κέντρου που παρέχουν διδακτικό έργο.

Η αξιολόγηση των εκπαιδευτικών αποσκοπεί στη βελτίωση και την ανάδειξη του εκπαιδευτικού έργου και των καλών τους πρακτικών, καθώς και στον εντοπισμό τομέων στους οποίους ο εκπαιδευτικός χρήζει εστιασμένης επιμόρφωσης.

**Τρέχουσα Φάση: Ατομική Αξιολόγηση Εκπαιδευτικών/μελών ΕΕΠ/ΕΒΠ-Πεδία Α/Α1/Α2**

[Ξεκινήστε Εδώ >](#)

## Χρήσιμοι σύνδεσμοι

[Συχνές Ερωτήσεις για την Αξιολόγηση](#)

[Οδηγίες χρήσης της εφαρμογής](#)

[Ενημερωτικό βίντεο αξιολόγησης](#)

[Υ.Α. 9950/ΓΔ5](#)

[Ν. 4823](#)

[ΦΕΚ 602/08.02.2023](#)

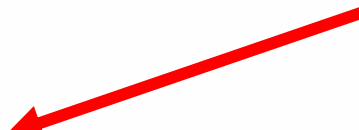
[Εγκύκλιος οδηγιών διαδικασίας αξιολόγησης για Κρήτη, Β. Αιγαίο, Ν. Αιγαίο, Πελοπόννησο](#)

[Εγκύκλιος οδηγιών διαδικασίας αξιολόγησης για Ανατολική Μακεδονία, Θράκη, Ήπειρο, Ιόνια Νησιά, Κεντρική Μακεδονία, Δυτική Μακεδονία](#)

[Εγκύκλιος οδηγιών διαδικασίας](#)

◀ [Πίσω](#)

# Είμαι

- Αξιολογητής 
- Αξιολογούμενος
- Δ.Εκπ. / Επιτροπή ένστασης

[Συνέχεια](#)

## Χρήσιμοι σύνδεσμοι

[Συχνές Ερωτήσεις για την Αξιολόγηση](#)

[Οδηγίες χρήσης της εφαρμογής](#)

[Ενημερωτικό βίντεο αξιολόγησης](#)

[Υ.Α. 9950/ΓΔ5](#)

[Ν. 4823](#)

[ΦΕΚ 602/08.02.2023](#)

[Εγκύκλιος οδηγιών διαδικασίας αξιολόγησης για Κρήτη, Β. Αιγαίο, Ν. Αιγαίο, Πελοπόννησο](#)

[Εγκύκλιος οδηγιών διαδικασίας αξιολόγησης για Ανατολική Μακεδονία, Θράκη, Ήπειρο, Ιόνια Νησιά, Κεντρική Μακεδονία,](#)

◀ [Πίσω](#)

## Θέλω να κάνω

Αξιολόγηση A1/A

Αξιολόγηση A2

[Συνέχεια](#)

### Χρήσιμοι σύνδεσμοι

[Συχνές Ερωτήσεις για την Αξιολόγηση](#)

[Οδηγίες χρήσης της εφαρμογής](#)

[Ενημερωτικό βίντεο αξιολόγησης](#)

[Υ.Α. 9950/ΓΔ5](#)

[Ν. 4823](#)

[ΦΕΚ 602/08.02.2023](#)

[Εγκύκλιος οδηγιών διαδικασίας αξιολόγησης για Κρήτη, Β. Αιγαίο,](#)

[Ν. Αιγαίο, Πελοπόννησο](#)

[Εγκύκλιος οδηγιών διαδικασίας](#)

[«Ολοκλήρωση Αξιολόγησης»](#)



[◀ Πίσω](#)

# Απαιτείται ταυτοποίηση

Για να προχωρήσετε, πρέπει πρώτα να συνδεθείτε.

[➔ Σύνδεση](#)



## Σε ποιον φορέα έχετε λογαριασμό;



ΓΓΠΣΨΔ  
(Κωδικοί Taxisnet)



Εθνική Τράπεζα



Τράπεζα Πειραιώς



ALPHA BANK

Alpha Bank



EUROBANK

Eurobank



attica bank

Attica Bank

[◀ Πίσω](#)

Αξιολόγηση Εκπαιδευτικών

# Επισκόπηση των στοιχείων σας

Επιβεβαιώστε ότι τα παρακάτω στοιχεία, με τα οποία έχετε συνδεθεί, είναι σωστά.

**Όνομα**

ΣΩΦΡΟΝΙΑ

**Επώνυμο**

ΜΑΡΑΒΕΛΑΚΗ

**Α.Φ.Μ.**[Συνέχεια](#)



Αξιολόγηση Εκπαιδευτικών

# Επιλογή αξιολογούμενου



Επιλέξτε τον αξιολογούμενο

- ΑΘΑΝΑΣΙΟΣ Τ [REDACTED]
- ΕΛΕΥΘΕΡΙΑ [REDACTED]
- ΘΕΟΔΩΡΑ [REDACTED]
- ΜΑΡΚΕΛΑ [REDACTED]
- ΔΗΜΗΤΡΙΟΣ [REDACTED]





Αξιολόγηση Εκπαιδευτικών

## Στοιχεία αυτοαξιολόγησης

Μπορείτε να δείτε τα στοιχεία της αυτοαξιολόγησης που έχει υποβάλει ο αξιολογούμενος εδώ.



Συνέχεια

# Στοιχεία παρακολούθησης διδασκαλιών

Αξιολογούμενος,-η



## Πρακτικό συνάντησης αξιολογητή - αξιολογούμενου

Επισυνάψτε το πρακτικό που συντάχθηκε και υπογράφηκε στις μεταξύ σας συναντήσεις

Αρχείο: Δεν έχει επιλεγθεί αρχείο

Επιλογή αρχείου

[Επιλέξτε αρχείο πατώντας εδώ](#)

## Συνοπτική αποτίμηση του αξιολογητή μετά την 1η διδασκαλία - παρατηρήσεις αξιολογούμενου

Αρχείο: Δεν έχει επιλεγθεί αρχείο

Επιλογή αρχείου

[Επιλέξτε αρχείο πατώντας εδώ](#)

## Ημερομηνία 1ης συνάντησης

Ημέρα

Μήνας

Έτος

## Συνοπτική αποτίμηση του αξιολογητή μετά την 2η διδασκαλία - παρατηρήσεις αξιολογούμενου

Αρχείο: Δεν έχει επιλεγθεί αρχείο

Επιλογή αρχείου

[Επιλέξτε αρχείο πατώντας εδώ](#)

## Ημερομηνία 2ης συνάντησης

Ημέρα

Μήνας

Έτος

Συνέχεια

## Πρακτικό συνάντησης αξιολογητή - αξιολογούμενου

Επισυνάψτε το πρακτικό που συντάχθηκε και υπογράφηκε στις μεταξύ σας συναντήσεις

Αρχείο: ΠΑΡΑΡΤΗΜΑ Α - ΠΡΑΚΤΙΚΟ 16-2-2024.pdf

Επιλογή αρχείου

[Αντικαταστήστε το αρχείο πατώντας εδώ](#) [Αφαίρεση](#)

## Συνοπτική αποτίμηση του αξιολογητή μετά την 1η διδασκαλία - παρατηρήσεις αξιολογούμενου

Αρχείο: 65\_24-01-2024\_ΣΥΝΟΠΤΙΚΗ ΑΠΟΤΙΜΗΣΗ 1ης ΔΙΔΑΣΚΑΛΙΑΣ [REDACTED].pdf

Επιλογή αρχείου

[Αντικαταστήστε το αρχείο πατώντας εδώ](#) [Αφαίρεση](#)

## Ημερομηνία 1ης συνάντησης

Ημέρα

24

Μήνας

02

Έτος

2024

## Συνοπτική αποτίμηση του αξιολογητή μετά την 2η διδασκαλία - παρατηρήσεις αξιολογούμενου

Αρχείο: 106\_06-02-2024\_ΣΥΝΟΠΤΙΚΗ ΑΠΟΤΙΜΗΣΗ 2ης ΔΙΔΑΣΚΑΛΙΑΣ [REDACTED].pdf

Επιλογή αρχείου

[Αντικαταστήστε το αρχείο πατώντας εδώ](#) [Αφαίρεση](#)

## Ημερομηνία 2ης συνάντησης

Ημέρα

06

Μήνας

02

Έτος

2024

Συνέχεια

Αξιολόγηση Εκπαιδευτικών

# Ερωτήσεις Αξιολόγησης

Πεδίο Α1: Γενική και Ειδική Διδακτική του Γνωστικού Αντικειμένου  
(Εκπαιδευτικοί)

ή

Πεδίο Α1: Ειδικό Υποστηρικτικό & Παιδαγωγικό Έργο (Ε.Ε.Π. Σχολικών  
Μονάδων)

ή

Πεδίο Α: Υποστηρικτικό Έργο (Ε.Β.Π. Σχολικών Μονάδων)

- Εξαιρετικός**
- Πολύ καλός**
- Ικανοποιητικός**
- Μη ικανοποιητικός**
- Δεν αξιολογήθηκε με υπαιτιότητα του αξιολογούμενου**



Αξιολόγηση Εκπαιδευτικών

# Ερωτήσεις Αξιολόγησης

Πεδίο Α1 ή Α: Έκθεση Αξιολόγησης

Συνέχεια



Αξιολόγηση Εκπαιδευτικών

# Προεπισκόπηση

## Επιλεγμένος Αξιολογούμενος

Όνομα αξιολογούμενου



## Επιλεγμένος Αξιολογητής

Όνομα αξιολογητή

ΣΩΦΡΟΝΙΑ ΜΑΡΑΒΕΛΑΚΗ

Στοιχεία παρακολούθησης διδασκαλιών

Έκδοση

# Το έγγραφο εκδόθηκε

Ο κωδικός του εγγράφου

απ



Κωδικός επαλήθευσης

απ

Κατάσταση

Το έγγραφο εκδόθηκε

Πρότυπο

TEACHER-EVALUATION-A1

Ημερομηνία έκδοσης

Επιλεγμένος Αξιολογούμενος

Όνομα αξιολογούμενου

Επιλεγμένος Αξιολογητής

Όνομα αξιολογητή

ΣΩΦΡΟΝΙΑ ΜΑΡΑΒΕΛΑΚΗ

**Αποθηκεύστε στο αρχείο σας**

Αποθηκεύστε το αρχείο PDF στη συσκευή σας.



Αποθήκευση

**Ευχαριστώ για την  
προσοχή σας**

